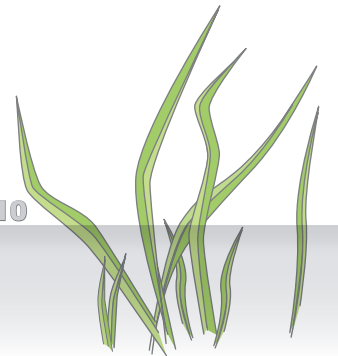




fab4minds®
informationstechnik

NACHHALTIGKEITSBERICHT

2009 / 2010



INHALTVERZEICHNIS

VORWORT	3	MITARBEITER	12
Vorwort der Geschäftsführung	3	Personalauswahl	12
WER SIND WIR, WAS MACHEN WIR	4	Gesundheit	14
Das Unternehmen fab4minds	4	Aus-/Weiterbildung	14
Unser Leitbild	6	Chancengleichheit	15
Stärken von fab4minds	7	Familienfreundlichkeit	15
Ausblick von fab4minds	8	Maßnahmen Mitarbeiter	16
PRODUKTE	9	UMWELT	17
Softwarelösungen	9	Mobilität	17
Kunden/Branche	9	Energie	17
Nachhaltigkeit in unseren Produkten	10	Büromaterial	18
Maßnahmen Produkte	10	Wasser, Abfall	18
WIRTSCHAFT UND GESELLSCHAFT	11	Maßnahmen Umwelt	19
Wirtschaftliche Entwicklung von fab4minds IT GmbH	11	GRI INDEX	20
Unternehmensführung	11	IMPRESSUM	23
Spenden/Sponsoring	11		
Partnerschaft mit unseren Stakeholdern	11		

VORWORT

Vorwort der Geschäftsführung

Nachhaltigkeit ist ein Erfolgsmodell

Wirtschaften wie die Natur und nach ihren Prinzipien handeln, um ihren Wirkungsgrad auch nur annähernd zu erreichen, das habe ich mir in meinem Unternehmen zum Ziel gesetzt.

Ein hehres Ziel, dennoch erreichbar: mit unserer klaren Strategie, unseren qualitätsvollen Produkten und unserem Fokus auf nachhaltiges Wirtschaften.

Nachhaltigkeit ist für mich kein Modewort, Nachhaltigkeit muss jeden Tag gelebt werden – im Denken und im Tun.

Damit wird für unsere Nachwelt Verantwortung getragen.

Diese Verantwortung übernehme ich gerne für mein Unternehmen, für meine Partner und für meine Mitarbeiter.

Wolfgang Rhoef



WER SIND WIR, WAS MACHEN WIR

Das Unternehmen fab4minds

Wir sind ein IT-Unternehmen, das sich seit Jahren mit der Qualitätssicherung und Rückverfolgbarkeit von Lebensmitteln beschäftigt. Unsere Kernkompetenz liegt in der Entwicklung spezieller Software-Lösungen. Diese sind genau auf Unternehmen im Lebensmittelbereich zugeschnitten.

Mit unserer langjährigen Erfahrung und unserem hohen technischen Know-how sind wir auf diesem Gebiet ein professioneller Partner für alle, die an schneller, rationeller und umfassender Qualitätssicherung interessiert sind.



Es gibt einfach noch Zufälle -

Martin Scharf, seit 1994 selbstständiger Automatisierungs- und Steuerungstechniker für namhafte Unternehmen in der Branche für Lebensmittel, Holzverarbeitung, Bau, Kunststoff und Metall tätig, traf 1998 den jungen EDV/IT/Software-Experten Harald Falkner, dessen aktuelle Schulausbildung genau für das Entstehen der neuen Firma fab4minds passte. Der Grundstein für das Unternehmen fab4minds – Gedankenfabrik – war gelegt. 2001 wurde die fab4minds Informationstechnik GmbH in das Firmenbuch eingetragen.

Mit der Entwicklung des innovativen Qualitätssicherungssystems BioStockManager® für die Getreideabwicklung wurde fab4minds bald europaweit bekannt.

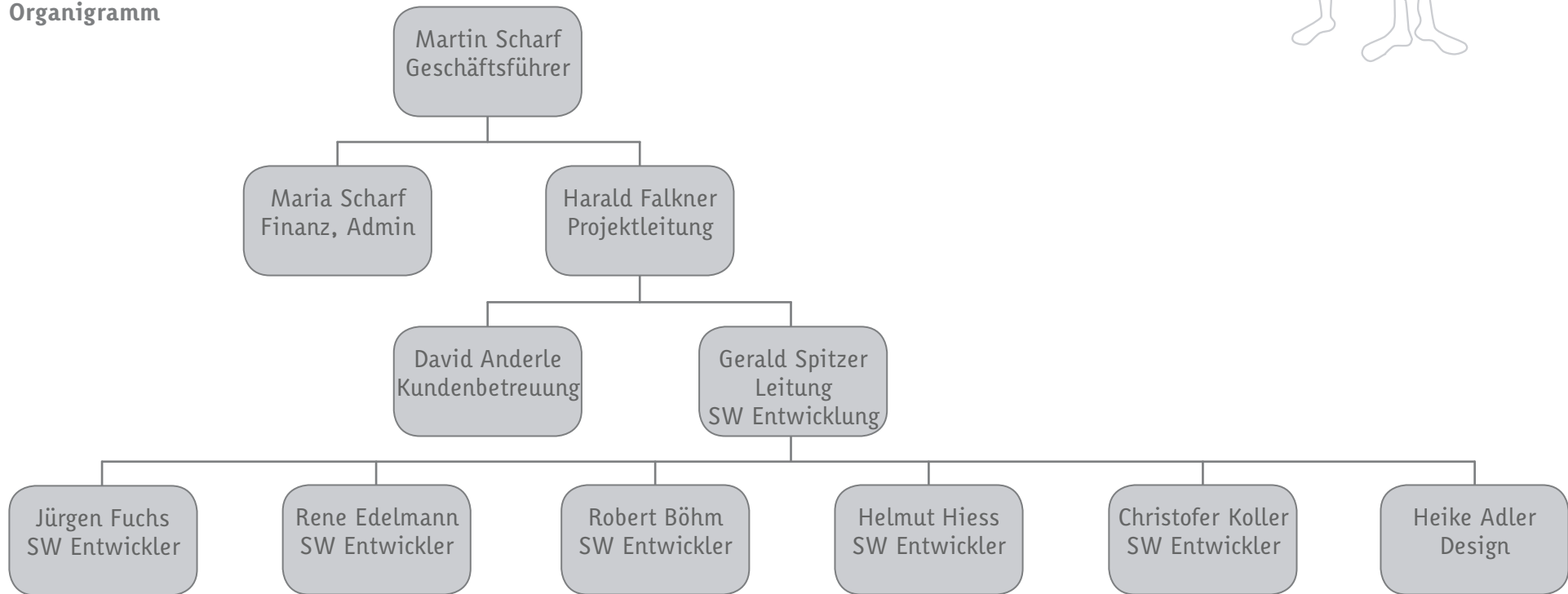
Mittlerweile hat unser Unternehmen mit Sitz in Vitis - im nördlichen Waldviertel – bereits zehn Mitarbeiter.



WER SIND WIR, WAS MACHEN WIR



Organigramm



WER SIND WIR, WAS MACHEN WIR

Unser Leitbild

fab4minds entwickelt innovative Systeme für die Qualitätssicherung von Produkten und deren Warenfluss mit der neuesten Technologie und bietet im niederösterreichischen Waldviertel qualifizierte Arbeitsplätze.

Kundenfokus: Mit unserem Fachwissen beraten wir die Kunden und entwickeln Produkte in höchster Qualität. Damit begleiten wir sie auf ihrem Erfolgsweg. Mit hohen Qualitäts- und Servicestandards stellen wir die Kundenzufriedenheit sicher. Als kompetenter Projektpartner begleiten wir unsere Kunden von der Analyse über die Konzepterstellung bis zur Implementierung und sind auch in der Nachbetreuung ein zuverlässiger Ansprechpartner. Dies stellen wir durch langjährige Erfahrung und ein ausgereiftes Qualitätssicherungsprogramm sicher.

Wirtschaftlichkeit: Unser Ziel und Anliegen ist es, unsere Ressourcen an Mitarbeitern, Vermögen, Kapital und Technologie effektiv und effizient einzusetzen, um ein permanentes, langfristiges und sicheres Unternehmenswachstum zu erzielen. Damit erreichen wir eine nachhaltige und stabile Unternehmensentwicklung.



Verantwortung im Team: Durch unseren Teamgeist und die gegenseitige Wertschätzung schaffen wir ein ehrliches und anerkennendes Miteinander. Wir arbeiten selbstständig, engagiert, gewissenhaft und erweitern unsere fachliche Kompetenz durch interne und externe Weiterbildung. Verschiedene Firmenveranstaltungen, eine angenehme Arbeitsplatzgestaltung und diverse Sozialleistungen stellen gute Rahmenbedingungen für unsere Mitarbeiter dar.

Umwelt: Wir übernehmen Verantwortung für unsere Umwelt und deren Ressourcen. Das heißt, wir reduzieren Emissionen, den Energieverbrauch und die Abfälle. Der Verbrauch der verfügbaren Ressourcen wird so gering als möglich gehalten. Das Bürogebäude wird mit Strom aus erneuerbarer Energie versorgt.

Unser Leitsatz lautet: **Aus Verantwortung sicher**

WER SIND WIR, WAS MACHEN WIR



Stärken von fab4minds

Mit neuester Technologie, Systemen, die praxis- und kundenorientiert ausgerichtet sind, mit gut ausgebildeten Mitarbeitern und einem gerade fertig gestellten Bürogebäude ist fab4minds für die Zukunft bestens gerüstet.

Das Know-how mit den unterschiedlichsten Branchen und das laufende Reagieren auf neue Marktsituationen sind die besten Voraussetzungen für eine Nischenpolitik. Diese ist mit ein Garant für die Entwicklung unseres Unternehmens und die Sicherung von Arbeitsplätzen.

Unser Leitbild wurde unter Einbindung der Mitarbeiter erstellt und die gemeinsamen Gedanken niedergeschrieben. Die Werte aus dem Leitbild und unser Leitsatz „Aus Verantwortung sicher“ werden von allen fab4minds Mitgliedern täglich gelebt.



WER SIND WIR, WAS MACHEN WIR



Ausblick von fab4minds

„Wenn einer allein träumt, ist es nur ein Traum. Wenn viele gemeinsam träumen ist es der Beginn einer neuen Wirklichkeit.“

(Friedensreich Hundertwasser)

Die Zukunft von fab4minds liegt in der nachhaltigen Entwicklung der Produkte, des Kapitals und der Menschen. Dabei soll die Stärke im nachhaltigen Denken in der Gemeinsamkeit liegen. Einer allein kann nicht viel bewirken. Alle Beteiligten müssen an einem Strang ziehen.

Darum wird besonderes Augenmerk gelegt auf:

- Kontinuierliches und solides Wachstum
- Innovationen für die Zukunft
- Gemeinsame Weiterentwicklung mit unseren Mitarbeitern
- Fokus auf Standardprodukte mit individuellem Touch
- Langfristige Lizenzvereinbarungen
- Kundenakquirierung aus anderen Branchen und Ländern
- Mitarbeiterbeteiligung am Erfolg des Unternehmens
- Aktiver Umweltschutz



PRODUKTE



Softwarelösungen

Unsere Produkte BioStockManager® und FoodRessourceManager® dienen der 100%-igen Rückverfolgbarkeit von lebensmitteltechnischen Wertschöpfungsprozessen vom Erzeuger bis zum Konsumenten, es wird der gesamte Warenfluss dokumentiert. Herkunft und Qualität können in Echtzeit ermittelt werden. Wir kaufen weder Lösungen noch Teillösungen zu. Alle Produkte werden von uns selbst entwickelt. Sie sind speziell für Lebensmittel verarbeitende Betriebe konzipiert. Mit unseren Softwarelösungen wird die komplette Rückverfolgbarkeit des Produktionsprozesses gewährleistet.

Die laufende Systemweiterentwicklung für die Getreideabwicklung machte es möglich, auch für andere Landwirtschaftsbereiche (Fleisch, Kartoffeln, Gemüse, Milchprodukte, ...) Softwarelösungen anbieten zu können. Weiters wurde ein System für die zentrale Kontrolle von komplexen Lebensmittel-Qualitätssicherungs-Netzwerken und Lebensmittelmarken (AgrarCertificationManger®), sowie eine Unternehmenslösung mit dem Schwerpunkt der Qualitätssicherung für Lebensmittelverarbeiter (FoodRessourceManager®) entwickelt.

Die modulare Bauweise gewährleistet bei sämtlichen Softwarelösungen

eine Anpassung auf die individuellen Wünsche und Bedürfnisse der einzelnen User.

Kunden/Branche

95% unserer Kunden kommen aus der Lebensmittelbranche, davon größtenteils Kunden aus dem Bio-Bereich. Namhafte innovative Betriebe – KMU's sowie große Unternehmen – schätzen die Leistungen von fab4minds. Ein wichtiger Grundsatz unseres Unternehmens ist es, unsere Kunden als unsere Partner zu betrachten und optimale Lösungen sowie eine bestmögliche Betreuung zu bieten.

Mittlerweile ist die „fab4minds Informationstechnik GmbH“ europaweit ein technologieführendes Unternehmen im Bereich Lebensmittel-Qualitätssicherung.

PRODUKTE



Nachhaltigkeit in unseren Produkten

Die Softwaresysteme von fab4minds werden als Web-Software zur Verfügung gestellt. Die Software wird an einem lokalen oder im Internet zugänglichen Server installiert und ist ortsungebunden vom User zugänglich.

Für einen Teil unserer Kunden werden die Systeme bei uns im Haus gehostet.

Kundenvorteile durch Hosting:

- Schneller Projektstart durch rasche Bereitstellung der Infrastruktur
- Anschaffung von Hardware (Server) entfällt

Wir entwickeln unsere Softwarelösungen stets mit unseren Kunden weiter und legen dabei Hauptaugenmerk auf eine langfristige Nutzungsdauer, die dem Kunden den entscheidenden Mehrwert bringt. Alle erfassten Daten im System werden kundenspezifisch mit einem Berichte-Tool ausgewertet. Mit dem Bericht werden Kennzahlen und Daten überwacht und er trägt zu wichtigen Entscheidungen bei, reduziert Risiken und Kosten.

Maßnahmen Produkte

Ziel	Maßnahme	Verantwortlich	Umgesetzt bis
Ökologische Verbesserung der Produkte	Prüfung, ob ökologische Aspekte in Produkte integriert werden können (z.B. Berechnung der Ersparnis von Transportwegen, CO2, etc.) – eventuell in Zusammenarbeit mit Kunden und Beratern	Projektentwicklung	Mitte 2011

WIRTSCHAFT UND GESELLSCHAFT



Wirtschaftliche Entwicklung von fab4minds IT GmbH

Die Philosophie eines langfristigen Unternehmenserfolgs besteht darin, qualitativ hochwertige Software zu erstellen und diese nach den aktuellen Anforderungen der Kunden weiter zu entwickeln. Mit dem Kunden werden langfristige Lizenzvereinbarungen abgeschlossen. fab4minds wurde 2001 gegründet und kann jährlich einen steigenden Umsatz von 5 bis 20% verzeichnen. Um die Marktposition zu festigen, wird eine Umsatzsteigerung in den neuen EU Staaten angestrebt.

Unternehmensführung

Verantwortungsvolles Handeln und langfristiges Denken (Nachhaltigkeit) zeichnet die Unternehmensführung von fab4minds aus. Anders sein als die andern, die Liebe zum Detail und partnerschaftliches Agieren, das sind Werte unserer Firmenphilosophie.

Unsere Kunden sind deshalb unsere Kunden, weil sie auf uns vertrauen können. Wir liefern Qualitätssicherung, Arbeitserleichterung, laufende Weiterentwicklung und Anpassungen der Softwarelösungen, Hilfe bei der logistischen Abwicklung im Arbeitsprozess und bestes Preis-Leistungsverhältnis.

Spenden/Sponsoring

Als regionales Unternehmen mit sozialer Verantwortung unterstützen wir vor allem örtliche Vereine und Institutionen sowie individuell anlassbezogene Spenden bei Katastrophenfällen. In Zukunft wird fab4minds eine Kinderpatenschaft für ein Kind übernehmen und diesem dadurch den Schulbesuch ermöglichen.

Partnerschaft mit unseren Stakeholdern

Die Mitarbeiter sind in einem Dienstleistungsunternehmen wie fab4minds das größte Potenzial - ihre Persönlichkeit, ihre Fähigkeiten und ihr soziales Umfeld sind ein wichtiger Faktor für unsere strategische Unternehmensführung. Ihre Anliegen können jederzeit an die Geschäftsleitung kommuniziert und Vorschläge eingebracht werden. Unsere Kunden gewährleisten mit ihrem Vertrauen eine verantwortungsvolle, langfristige Geschäftspolitik und damit den wirtschaftlichen Erfolg. Mit den Lieferanten und der öffentlichen Hand pflegt fab4minds eine faire Geschäftsverbindung.

MITARBEITER



Personalauswahl

Mit der Geschäftsleitung Martin Scharf beschäftigt fab4minds mit Beendigung des Geschäftsjahres 03/2010 elf Mitarbeiter.

Junge Waldviertler, die ihre Informatikausbildung in den HTL's St.Pölten oder anderen Städten absolvieren mussten, haben die Möglichkeit, wieder in ihrer Heimat arbeiten zu können. Und das in einem innovativen und internationalen Unternehmen. Eine interessante Tätigkeit mit immer der neuesten Technologie, eigenständige Gestaltungsmöglichkeit der Arbeitszeit, Kommunikation mit internationalen Partnern und das gute Betriebsklima sind nur einige „hardfacts“, die das junge Team von fab4minds schätzt.

		2007/08	2008/09	2009/10
Anzahl der MitarbeiterInnen	Kopfzahl	9	9	10
Anzahl der MitarbeiterInnen	Vollzeit-äquivalent	8	7	7



MITARBEITER



In einem Unternehmen wie fab4minds, das qualitativ hochwertige Softwarelösungen entwickelt, braucht es qualifizierte Mitarbeiter, die selbstständig und verantwortungsbewusst arbeiten. Bereitschaft zur Weiterbildung, Kundenfreundlichkeit und die Loyalität zum Unternehmen sind Faktoren die sämtliche Mitarbeiter von fab4minds erfüllen. Die fab4minds Geschäftsführung legt besonders Wert auf Teamfähigkeit und Gemeinschaftsgeist. Diese Werte sind ein Grund für die hohe durchschnittliche Unternehmenszugehörigkeitsdauer und die damit verbundene geringe Fluktuation von weniger als zehn Prozent.

	2007/08	2008/09	2009/10
Fluktuation in %	<10	<10	<10



MITARBEITER



Gesundheit

Wenn sich ein Unternehmen der Nachhaltigkeit verschrieben hat, muss ihm die Gesundheit der Mitarbeiter ein großes Anliegen sein. Dafür wurde und wird bei fab4minds viel getan: Bei der Adaptierung des neuen Bürogebäudes wurde auf behagliches Raumklima und gute Lichtverhältnisse (gute Beschattung) geachtet. Die Pausen können die Mitarbeiter in einem schön eingerichteten Pausenraum oder bei Schönwetter auf der Terrasse oder im Innenhof verbringen. Täglich frische Bio-Äpfel und die Gratisgetränke wie Mineral, biologischer Kaffee und Tee sind schon fast eine Selbstverständlichkeit.

In den vergangenen Jahren waren die Krankenstandtage sehr gering, im Geschäftsjahr 2008/2009 stieg der Durchschnitt der Krankenstandtage aufgrund eines Freizeitunfalls von einem Mitarbeiter entsprechend an.

	2007/08	2008/09	2009/10
Krankenstandtage/Mitarbeiter	2,5	12,3	0,6

Aus-/Weiterbildung

Gerade in einem Unternehmen, das sich laufend der neuesten Technologie und immer wieder neuen Programmiersprachen stellen muss, ist die Aus- und Weiterbildung der Mitarbeiter eines der wichtigsten Investments. Angefangen von internen Mitarbeiterschulungen über Kurse am Wirtschaftsförderungsinstitut bis hin zu Fachvorträgen im In- und Ausland – die Mitarbeiter werden bei den Ausbildungsentscheidungen eingebunden.

MITARBEITER



Chancengleichheit

Im Unternehmen fab4minds wird ganz besonders auf Chancengleichheit geachtet. Bewertet wird nach der Qualifikation und dem Engagement des einzelnen Mitarbeiters, nicht nach Herkunft, Geschlecht, Religion und anderen Aspekten. Aufstiegschancen erhalten jene Mitarbeiter, die sich ganz besonders für den Betrieb einsetzen und vor allem Verantwortung übernehmen wollen. Der geringe Frauenanteil von 20% ist auf die Art der Branche zurückzuführen. Um gute Mitarbeiter schon im Vorfeld akquirieren zu können, ist die Zusammenarbeit mit der FH Hagenberg eine gute Basis.

	2007/08	2008/09	2009/10
Frauenanteil in %	22	22	20

Familienfreundlichkeit

Familienfreundlich zu agieren ist bei fab4minds eine Selbstverständlichkeit. Das Unternehmen hat seit Beginn eine flexible Arbeitszeit mit Kernzeit und Gleitzeit. fab4minds war damit im Waldviertel einer der Vorreiter auf diesem Gebiet. Für die Mitarbeiter ist es Mehrwert und Motivationsfaktor zugleich. Eine Teilzeitbeschäftigung ist bei fab4minds möglich, derzeit arbeiten 20% der Mitarbeiter in Teilzeit.

Gleitzeit von 07.00 Uhr - 18.00 Uhr
Kernzeit von 08.30 Uhr - 16.00 Uhr

MITARBEITER



Maßnahmen Mitarbeiter

Ziel		Maßnahme	Verantwortlich	Umgesetzt bis
Bewusstseinsbildung für Gesundheit	2xjährlich	Veranstaltung von Vorträgen für Mitarbeiter zu Gesundheitsthemen	Personalentwicklung	Juli 2010
Erhöhung der Weiterbildungsstunden	40 Std./Mitarbeiter (Vollzeit)	Interne und externe Schulungen, jeder Mitarbeiter kann sein gewünschtes Schulungsprogramm vorschlagen	Personalentwicklung	Ende 2010
Verbesserung des Informationsflusses	1xmonatlich	Regelmäßige interne Treffen zum Erfahrungs- und Wissensaustausch	Personalentwicklung	2010
Verbesserung der Arbeitsbedingungen	täglich	Wiedereinführung von organisatorischen Maßnahmen, damit besseres, konzentriertes Arbeiten möglich ist (z.B. Telefonate Entwickler)	Personalentwicklung	Juli 2010
Verbesserung der internen Kommunikation	1xmonatlich	Wiedereinführung von regelmäßigen Firmen-Meetings (mit Firmenfrühstück)	Personalentwicklung	Juli 2010

UMWELT



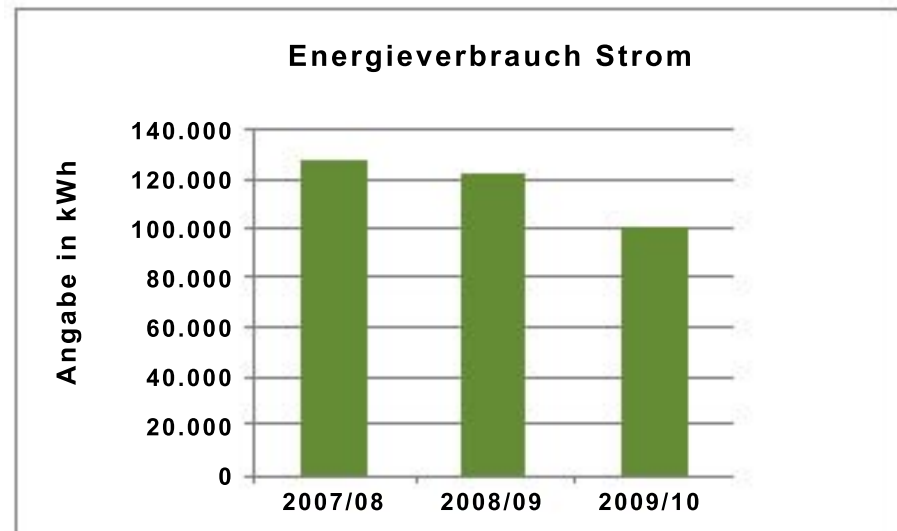
Mobilität

Um die Umwelt so gut als möglich zu entlasten, wird bei der Mobilität auf viele Dinge geachtet: Mehrere Termine werden effizient koordiniert, die Möglichkeit öffentlicher Verkehrsmöglichkeiten gesucht und Fahrgemeinschaften gebildet. Eine genaue Aufstellung der gefahrenen Kilometer konnte leider nicht erhoben werden.

Energie

Heizung - Der Energieverbrauch für die Heizung wurde in der Vergangenheit mit den Mietkosten verrechnet, dadurch kann dieser nicht als Basis für die Zukunft herangezogen werden. Im neuen Bürogebäude wird jedoch auf die Energieeffizienz höchster Wert gelegt. Die Heizung wird nächstes Jahr von Öl auf Erdwärme umgestellt.

PC, Licht, Warmwasser - Der Rückgang des Stromverbrauches in den letzten Jahren wurde hauptsächlich durch die Optimierung von energieeffizienten Servern und PCs erzielt. Warmwasser wurde über Boilerbetrieb erzeugt. Der Strom soll in Zukunft großteils über eine eigene Photovoltaikanlage erzeugt werden.



UMWELT



Büromaterial

Beim Ankauf des Büromaterials wird Augenmerk auf Recyclingpapier gelegt. Gleichzeitig wird darauf geachtet, dass so wenig wie möglich auf Papier ausgedruckt und bei internem Bedarf auf beiden Seiten das Papier bedruckt wird.

	2007/08	2008/09	2009/10
Papierverbrauch (Blatt)	13.000	14.000	15.500
Papierverbrauch pro Mitarbeiter (Blatt/MA)	1.530	1.867	2.067

Wasser, Abfall

Der Wasserverbrauch sowie die Abfallmenge im Bürogebäude sind sehr gering. Wir trennen den Müll nach den Vorgaben der Kommune. Der größte Anteil entfällt auf Papier und wird auf Grund der geringen Mengen nicht dokumentiert.

	2007/08	2008/09	2009/10
Wasserverbrauch (m ³)	50	50	50
Wasserverbrauch pro Mitarbeiter (m ³ /MA)	5,88	6,67	6,67

UMWELT



Maßnahmen Umwelt

Ziel	Maßnahme	Verantwortlich	Umgesetzt bis
Reduktion des Stromverbrauchs	Stromverbrauch wird im neuen Gebäude optimiert, indem die einzelnen Verbraucher angesehen werden und nach energieeffizienten Lösung gesucht wird	Betriebsorganisation	Ende September 2010
Umstieg auf erneuerbare Energien	Prüfung, ob eine Photovoltaik-Anlage auf dem Dach des neuen Bürogebäudes möglich ist	Betriebsorganisation	Ende Oktober 2010
Umstieg auf erneuerbare Energien	Völlige Sanierung des neuen Büros: Heizung und Kühlung mit Erdwärme/-kälte	Betriebsorganisation	Mitte/Ende 2011
Reduktion des Energieverbrauchs	Anbringung eines Vollwärmeschutzes am Bürogebäude	Betriebsorganisation	Anfang 2011

Bisherige Maßnahmen

- Umstellung auf 100% Recyclingpapier im Bürobetrieb
- Animation der MitarbeiterInnen ihre Dienstreisen nach Möglichkeit mit dem Zug zu machen

GRI INDEX



Nachhaltigkeitsbericht

G3-Code	Inhalt nach GRI	Seite
Strategie und Analyse		
1.1.	Stellungnahme Vorstand	3
	Darstellung der wichtigsten Auswirkungen, Risiken und Chancen durch Nachhaltigkeit	-
1.2.	Chancen durch Nachhaltigkeit	-
Profil		
2.1.	Name der Organisation	4
2.2.	Wichtigste Marken, Produkte und Dienstleistungen	4, 9
2.3.	Organisationsstruktur	5
2.4.	Hauptsitz der Organisation	4
2.5.	Anzahl der Länder, in denen die Organisation tätig ist und Namen der Länder mit Hauptbetriebsstätten	4
2.6.	Eigentümer und Rechtsform	4
2.7.	Märkte (aufgeschlüsselt nach Gebiete, Branchen, Kundenstruktur)	9
2.8.	Größe des Unternehmens: Arbeitnehmer, Nettoumsatz, Gesamtkapitalisierung, Anzahl Produkte und DL	4, 9
2.9.	Wesentliche Veränderungen der Größe, Struktur oder Eigentumsverhältnisse im Berichtszeitraum	nicht relevant, weil 1. Bericht Keine Preise im Berichtszeitraum
2.10.	im Berichtszeitraum erhaltene Preise (Auszeichnungen)	erhalten
Berichtsparameter		
3.1.	Berichtszeitraum	8
3.2.	Veröffentlichung des letzten Berichts	8
3.3.	Berichtszyklus	8
3.4.	Ansprechpartner für offene Fragen	24

	Der Bericht orientiert sich an den GRI G3 Anforderungen. Die wesentlichen Themen wurden in einem Workshop des Nachhaltigkeitsteams aufgrund der Projekte des vergangenen Jahres und den Themen, die von Stakeholdern an das Unternehmen herangetragen wurden, festgelegt.	
3.5.	Vorgehensweise bei Bestimmung des Berichtsinhalts, der wesentlichen Inhalte und Prioritäten	8
3.6.	Berichtsgrenze/Anwendungsbereich	8
3.7.	Besondere Beschränkungen des Umfangs oder der Grenzen des Berichts	8
3.8.	Grundlage für Berichterstattung über Tochterunternehmen, Joint Ventures und ausgelagerte Tätigkeiten	8
3.9.	Erhebungsmethoden und Berechnungsgrundlagen für Daten	-
3.10.	Auswirkungen neuer Darstellungsformen (gegenüber altem Bericht)	nicht relevant, weil der 1. Bericht
3.11.	Wesentliche Veränderungen des Umfangs, Berichtsgrenzen oder Messmethoden gegenüber früherem Bericht	nicht relevant, weil der 1. Bericht
3.12.	GRI-Content-Index	19
3.13.	Bestätigung durch externe Begutachtung	-
Governance, Verpflichtung und Engagement		
4.1.	Führungsstruktur (Ausschüsse,...)	5
4.2.	Ist Vorsitzender des höchsten Leitungsorgans auch Geschäftsführer?	4, 5
4.3.	Wenn kein Aufsichtsrat: Anzahl der Mitglieder des höchsten Leitungsorgans	5
4.4.	Wie können Inhaber von Anteilen und Mitarbeiter Empfehlungen an das höchste Leitungsorgan adressieren?	11
4.5.-4.7.	Bezahlung und Qualifikation Leitungsorgan; Interessenskonflikte	-

GRI INDEX

4.8.	Intern entwickelte Leitbilder, Verhaltenskodex, Prinzipien	6
Bewertung der Nachhaltigkeitsleistung; Vorsorgeansatz;		
4.9.-4.13.	Mitgliedschaften	-
Die wesentlichen Stakeholder sind unsere Kunden, Mitarbeiter, Lieferanten, sowie Behörden und Anrainer.		
4.14.	Liste von einbezogenen Stakeholder-Gruppen	-
Wir haben im Zuge des Aufbaues des Nachhaltigkeitsmanagementsystems einen Workshop zur Identifizierung wesentlicher Stakeholdergruppen durchgeführt.		
4.15.	Grundlage für die Auswahl der Stakeholder, die einbezogen werden sollen	-
4.16.	Ansätze für die Einbeziehung von Stakeholdern	-
4.17.	Fragen und Bedenken, die durch die Stakeholder aufgeworfen wurden - wie geht die Organisation darauf ein?	-
WIRTSCHAFT		
EC1	Direkter erzeugter und ausgeschütteter wirtschaftlicher Wert	-
EC2	Finanzielle Folgen, Risiken und Chancen des Klimawandels	-
EC3	Umfang der betrieblichen sozialen Zuwendungen	-
Es wurden keine Förderungen vereinnahmt		
EC4	Bedeutende finanzielle Zuwendungen der öffentlichen Hand	-
Geschäftspolitik, -praktiken und Ausgaben für lokale Lieferanten		
EC6	Lieferanten	-
Wir haben nur einen Standort in Österreich		
EC7	Einstellung lokaler Mitarbeiter	-
Entwicklung und Auswirkungen von Investitionen in die Infrastruktur und Dienstleistungen, die vorrangig im öffentlichen Interesse erfolgen, sei es in Form von kommerziellem Engagement, durch Sachleistungen oder durch pro bono-Arbeit.		
EC8		-

UMWELT

Materialien		
EN1	Eingesetzte Materialien nach Gewicht oder Volumen	18
EN2	Recyclingmaterial gemessen am Gesamtmaterialeinsatz	19
Energie		
Direkter Energieverbrauch aufgeschlüsselt nach Primärenergiequellen.		
EN3		17
Indirekter Energieverbrauch aufgeschlüsselt nach Primärenergiequellen.		
EN4		17
Wasser		
EN8	Gesamter Wasserverbrauch	18
Biodiversität		
Ort und Größe von Grundstücken in Schutzgebieten oder angrenzend an Schutzgebiete.		
EN11		nicht relevant
Auswirkungen auf die Biodiversität in Schutzgebieten und in Gebieten mit hohem Biodiversitätswert		
EN12		nicht relevant
Emissionen, Abwasser, Abfall		
EN16	Gesamte direkte und indirekte Treibhausgasemissionen	-
EN17	Andere relevante Treibhausgasemissionen	nicht relevant
EN19	Emissionen von Ozon abbauenden Stoffen	nicht relevant
EN20	NOx, SOx und andere wesentliche Luftemissionen	nicht relevant
entspricht der Menge des genützten Wassers vgl. EN8		
EN21	Gesamte Abwassermenge	18
EN22	Gesamte Abfallmenge	18
EN23	Wesentlicher Freisetzungen von Substanzen	nicht relevant
Produkte und Dienstleistungen		
Maßnahmen zur Reduktion von Umweltbelastungen durch Produkte und Dienstleistungen		
EN26		-
EN27	Wiederverwendetes oder recyceltes Verpackungsmaterial	-
Gesetzeskonformität		
Wesentliche Bußgelder und Strafen wegen Nichteinhaltung von Rechtsvorschriften im Umweltbereich		
EN28		Es gab keine Bußgelder

GRI INDEX

EN29	Wesentliche Umweltauswirkungen verursacht durch den Transport von Produkten und anderen Gütern und Materialien, die für die Geschäftstätigkeit der Organisation verwendet werden, sowie durch den Transport von Mitarbeitern.	-
SOZIALES/GESELLSCHAFT		
Arbeitspraxis und Arbeitsqualität		
LA1	Gesamtbelegschaft	12
LA2	Mitarbeiterfluktuation	12
LA4	Kollektivvereinbarungen	-
LA5	Mitteilungsfristen für operationale Veränderungen	Diese sind im Kollektivvertrag geregelt
LA7	Verletzungen, Berufskrankheiten, Ausfalltage, Abwesenheit und Todesfälle	14
LA8	Programme zur Unterstützung der Mitarbeiter und Angehöriger bei schweren Krankheiten	-
LA10	Durchschnittliche Anzahl an Trainingsstunden	-
LA13	Zusammensetzung der Unternehmensführung und Belegschaft	5, 15
LA14	Verhältnis des Grundgehalts zwischen Männern und Frauen	15
Menschenrechte		
HR1	Prüfung von Menschenrechten bei Investitionsentscheidungen	-
HR2	Überprüfung von Zulieferer und Auftragnehmer hinsichtlich Beachtung der Menschenrechte	-
HR4	Gesamtanzahl der Vorfälle von Diskriminierung	Es wurden keine Vorfälle bekannt.
HR5-HR7	Gewerkschaftsfreiheit und Tarifverhandlungen; Kinderarbeit, Zwangsarbeit	nicht relevant
Gesellschaft		
SO1	Regelungen der Auswirkungen von Geschäftstätigkeiten auf das Gemeinwesen	-

SO2	Untersuchung der Geschäftseinheiten auf Korruptionsrisiken	Aufgrund unserer Geschäftstätigkeit sind wir keinem besonderen Korruptionsrisiko ausgesetzt
SO3	Mitarbeitertraining zur Antikorruptionspolitik und Antikorruptionsverfahren der Organisation	nicht relevant
SO4	Maßnahmen bei Korruptionsvorfällen	Es wurden im Berichtszeitraum keine Vorfälle bekannt.
SO5	Politisches Engagement und Lobbying	-
SO8	Bußgelder und Anzahl nicht monetärer Strafen wegen Verstoßes gegen Rechtsvorschriften	Es gab keine Bußgelder
Produktverantwortung		
PR1	Bewertung der Auswirkungen von Produkten und Dienstleistungen auf die Gesundheit und Sicherheit der Kunden	-
PR3	Gesetzlich vorgeschriebene Informationen über Produkte und Dienstleistungen	-
PR6	Programm zur Einhaltung von Gesetzen, Standards und freiwilligen Verhaltensregeln in Bezug auf Werbung	Es gibt kein derartiges Programm.
PR9	Bußgelder aufgrund von Verstößen gegen Vorschriften in Bezug auf die Bereitstellung und Verwendung von Produkten und Dienstleistungen.	Es gab keine derartigen Vorfälle.

Anmerkung: Es werden nur die Kernindikatoren dargestellt, die zusätzlichen Indikatoren wurden nicht berichtet.

Angaben zum Bericht

Der Berichtszeitraum erstreckt sich über das letzte Geschäftsjahr (04/2009-03/2010). Alle Ereignisse und relevanten Kennzahlen für das Thema Nachhaltigkeit in diesem Zeitraum wurden berücksichtigt.

Aufgrund des Wechsels des Bürogebäudes wurden einige Daten für den alten Standort nicht mehr erhoben. Der vorliegende Bericht wird zweijährlich nach Abschluss des Geschäftsjahres auf den neuesten Stand gebracht.

IMPRESSUM

- Herausgeber:** fab4minds Informationstechnik GmbH
Hauptplatz 9
A-3902 Vitis
Tel. +43 2841 200300, Fax +43 2841 20030 18
office@fab4minds.com, www.fab4minds.com
FN 214253d, LG Krems/Donau
- Gestaltung:** Maria Scharf
- Grafikdesign:** Heike Adler
- Projektkoordination:** Eveline Pusch, denkstatt, www.denkstatt.at
- Druck:** fab4minds Informationstechnik GmbH, gedruckt auf Recyclingpapier

Für Feedback zum Bericht wenden Sie sich bitte an Fr. Maria Scharf unter office@fab4minds.com

Ein Projekt in Zusammenarbeit mit dem Ökomanagement Niederösterreich und respACT.

Um die Lesbarkeit zu verbessern, wird in diesem Bericht davon Abstand genommen, die Personenbezeichnung in männlicher und weiblicher Form anzuführen. Die männliche Form wird stellvertretend für beide Geschlechter verwendet.